



# Gemeinde-Bote





Liebe Reinsbergerinnen und Reinsberger!

### Kulturzentrum Reinsberg

Es ist so weit. Die ersten, sehnsüchtig erwarteten Mauerelemente unseres neuen Kulturgebäudes werden in unserem Dorfzentrum sichtbar.

Seit dem Baubeginn im April dieses Jahres, war über lange Zeit keine Veränderung zu erkennen. Die Sicherung der Baugrube mit einer 12 Meter hohen Stützmauer war mehr Aufwand als ursprünglich geplant. Aufgrund des instabilen Hanges war die Baustellensicherung durch Firma Bernegger in diesem Umfang unverzichtbar und notwendig. Bei den Pfählen für die Gebäudefundamente haben die Berechnungen mit den tatsächlichen Baumaßnahmen übereingestimmt. Firma Metzinger hat schließlich im Mai mit den Fundamenten für das Kulturgebäude begonnen und ist seither mit den Baufortschritten im Zeitplan. Nun zeigen sich bereits die Mauern unseres Kulturzentrums. Parallel zu den

Schalungsarbeiten werden bereits die Elektroleitungen durch Firma Göbl&Schachinger aus Wieselburg eingelegt und Vorbereitungsarbeiten für Lüftung und Heizung von Firma Bruckner aus Purgstall getroffen. Bereits Ende September wird die Zimmerei Heigl aus Lunz am See gemeinsam mit der Spenglerei Ratay aus Ybbs die Dachkonstruktionen mit der Deckung herstellen. Ziel ist es das gesamte Gebäude noch dieses Jahr inklusive der Außenfassaden fertigzustellen und als gesamtes beheizbar zu machen.

Ab Jahresende muss es für den Rohbau ausreichend Zeit für die Trocknung geben. Während dieser Phase wird mit den Vorbereitungsarbeiten für den Innenausbau begonnen. Die Einrichtung des Gebäudes wird aus heutiger Sicht ab Mai /Juni 2019 gestartet. Die Fertigstellung ist bis zum Jahresende 2019 geplant



In der ehemaligen Tischlerei Daurer wurde das Baubüro eingerichtet.

Bgm. Faschingleitner bei einer Planbesprechung mit dem Architektenteam DI Walter Brandhofer und Robert Fallmann



Die Gesamtinvestition des Kulturbereiches wurde mit 2,6 Millionen Euro kalkuliert. Bisher wurden ca. 1,8 Millionen an Auftragswert zu einem Fixpreis vergeben und es bleibt noch immer eine ausreichende Reserve für nicht geplante Investitionen. Das ergibt in Summe eine sehr stabile Finanzierung des Projektes.

Basis für die Finanzierbarkeit des Projektes ist die ehrenamtliche Mithilfe der Vereine und der Bevölkerung von Reinsberg. Als Bürgermeister von Reinsberg bitte ich um die Unterstützung für dieses große Vorhaben.

Folgende Arbeiten, bei denen wir ehrenamtliche Helfer benötigen, werden in nächster Zeit erfolgen:

- Ende September: Oberflächenarbeit bei den Holzkonstruktionen (Streichen, Schleifen, ....) – jeder, der sich Zeit nehmen kann
- Ab Anfang Oktober: Errichtung der Zwischenwände – Maurer und Helfer
- Ab Mitte Oktober intensiv ca. zwei Wochen: Gestaltung der Außenfassade, Konstruktionslattung schrauben, Isolieren, Holzschindel nageln – Zimmerer, Tischler, Personen, mit Liebe zur Holzarbeit
- Ab Jänner 2019: Malerarbeiten – Maler und Helfer
- Ab Jänner 2019: Innenausbau – Tischler und Helfer



Bmstr. Jürgen Halbartschlager und Polier Erich Gassner von der Fa. Metzinger mit Markus Göbl als Verantwortlichen für die Elektroinstallationen

Interessierte Helfer/innen mögen sich bitte am Gemeindeamt oder beim Musikverein melden. Detailliertere Informationen folgen noch. Vielen Dank für jede Stunde die geholfen werden kann.

## Fernheizwerk

Seit etwa einem Monat erfolgt im Zuge der Errichtung des Kulturzentrums auch die Erweiterung des Fernheizwerkes. Diese wurde erforderlich um in Zukunft die Wärmelieferung für den neuen Kindergarten, die Geschäftsfläche, das Seniorenwohnheim und die Wohnungen, welche im Dauerareal entstehen werden, zu gewährleisten. Mit dem Durchbruch in den alten Kesselraum, einem Vorraum mit Stiege neben dem Hackgutlagerraum und einem neuen wesentlich größeren Pufferspeicher sind auch diese Arbeiten unter der tatkräftigen Mithilfe der Mitglieder der Fernwärmegenossenschaft bereits sehr weit gediehen.



Die Gemeinderäte wurden von Bgm Faschingleitner im Vorfeld einer Gemeinderatssitzung über die Baufortschritte informiert

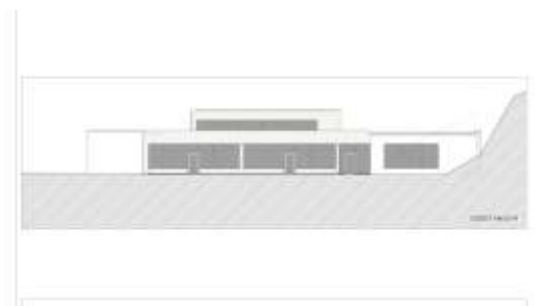
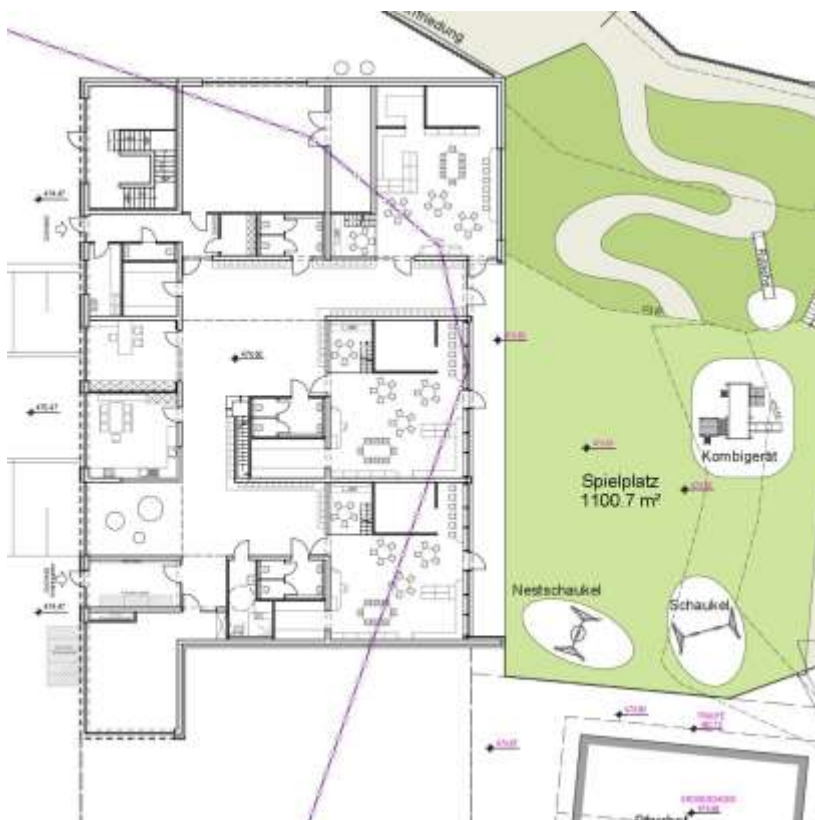


Neben dem Kulturzentrum wird auch schon eifrig an der Errichtung der neuen Sakristei für die Pfarrkirche gearbeitet.



## Kindergartenneubau

Wie in der Dorfentwicklungsstudie aus dem Jahr 2013 beschrieben steht nun neben dem Kulturbereich der Kindergarten als nächster Bauabschnitt vor der Umsetzung. Bereits am Donnerstag den 9. August wurde das Bauverfahren für den neuen Kindergarten begonnen. Die Errichtung erfolgt durch die Gemeinde. Er besteht aus zwei Kindergartengruppen und einem Gruppenraum für Kleinkindbetreuung. Der großzügige Spielplatz wird zwischen Kindergarten und dem Kultursaal angelegt und bei Veranstaltungen der Öffentlichkeit zur Nutzung zur Verfügung stehen. Es freut mich sehr, dass wir bereits im Frühjahr nächsten Jahres die ehemalige Tischlerei abbrechen können und mit dem Kindergartenprojekt nahtlos den Ausbau unseres Dorfzentrums voranbringen. Die Errichtung der geplanten Wohnungen, das Seniorenwohnheim und die Gewerbeflächen werden durch die Wohnbaugenossenschaft WAV errichtet und sollen gleichzeitig mit dem Kindergarten entstehen



Der Kindergarten vom Kulturhaus aus gesehen

Als Bürgermeister unseres Kulturdorfes Reinsberg freut es mich sehr, dass wir konsequent und zügig unser gemeinsam durchdachtes Ortszentrum verwirklichen können. Mit dem Bauverfahren des Kindergartens konnte ein weiterer wesentlicher Schritt gemacht werden.

Vielen Dank für die gute Kooperation und Unterstützung an alle Nachbarn und alle in das Projekt involvierte Personen.

Ein großer Dank gilt auch allen Reinsbergerinnen und Reinsbergern, die in unzähligen Gesprächen positive Rückmeldung an mich und die Gemeindevertreter geben und so unsere Ortsentwicklung befürworten.

Vielen Dank

Bürgermeister  
Franz Faschingleitner

## 9. Reinsberger Dorffest 2018

Heuer wurde im Rahmen des Dorffestwochenendes das FF-Bezirksjugendlager samt Jugendleistungsbewerben abgehalten. Nach den Bewerben am Samstag und einer Zeltnacht am Sportplatz fand am Sonntag Vormittag die Siegerehrung statt.



Ehregäste (NR-Abgeordnete Renate Gruber, LA-Abgeordneter Anton Erber und BH-Stv. Christian Pehofer) und Preisträger der Jugendbewerbe



Kristina Wolmersdorfer hat den 2. Platz in Bronze beim Jugendbewerbsabzeichen erreicht. Wir gratulieren recht herzlich!



Der Kirchenchor unter der Leitung von Daniela Faschingleitner umrahmte die Patroziniumsfeier mit der „Kirchberger Singmesse“.



Katharina Rechberger und Martina Klauser mit ihren Mädels Franziska, Hannah und Katharina wurden von den Bäurinnen mit Kuchen und Kaffee bewirtet.

Musikalisch umrahmt wurde das Dorffest von der Trachtenmusikkapelle Reinsberg. Zuerst begleitete diese die Jungfeuerwehroleute zur Siegerehrung – danach spielte die Kirtagsmusik noch zum Frühschoppen auf. Daneben kümmerten sich noch Mitglieder des Musikvereins, des Bauernbundes und das Gasthaus Stadler um die Bewirtung der Gäste.

Trotz des Regens am Morgen war es wieder ein gelungenes Dorffest. Herzlichen Dank an Vzbgm. Christian Vogelauner und GR Willi Pöchacker für die gute Organisation.



## Caritas Sozialstation in Reinsberg

Statt der im Mai geschlossenen Raika-Filiale ist nun die Caritas im Gemeindehaus in Reinsberg eingezogen.

Die Caritas Sozialstation für Betreuen und Pflegen zu Hause im Kleinen Erlauftal hat den Büro-Standort von Randegg nach Reinsberg verlegt und nach einer kurzen Umbauphase Mitte Juni den Betrieb aufgenommen. Da die bisherigen Büroräumlichkeiten in Randegg für den Kindergarten benötigt werden, hat es sich in Reinsberg ergeben die Sozialstation im ehemaligen Raika-Lokal anzusiedeln.

Das Einsatzgebiet für die Hauskrankenpflege und die Heimhilfe ändert sich nicht. Die Caritas Sozialstation Kleines Erlauftal ist zuständig für die Gemeinden Randegg, Wang, Gresten, Gresten-Land und Reinsberg. Die 14 Caritas Mitarbeiterinnen betreuen derzeit rund 60 hilfs- und pflegebedürftige Menschen zu Hause und leisten monatlich rund 1000 Einsatzstunden.

Caritas Regionalleiter Johannes Hofmarcher dankt den Gemeinden für die Unterstützung beim Siedeln und Einrichten der neuen Sozialstation in Reinsberg.

Info: Susanne Pöchacker, Caritas Sozialstation Kleines Erlauftal, Tel. 0676 / 83 844 244



Bgm. Franz Faschingleitner und Bgm. Claudia Fuchsluger mit Einsatzleiterin Susanne Pöchacker und Regionalleiter Johannes Hofmarcher

## Asphaltierungsarbeiten Bauhofareal

Im Frühsommer 2017 wurde mit der Errichtung der Bauhofhalle und der Neugestaltung des Bauhofareals begonnen. Nun konnte das Vorhaben mit der Asphaltierung des Geländes nahezu abgeschlossen werden. In umsichtiger Weise und mit viel Tatkraft haben die Gemeindearbeiter an der Gestaltung des Areals mitgearbeitet und viele Arbeiten in Eigenregie erledigt.



## Öffnung Kindertagespielplatz

Ab sofort kann unser schöner Kindertagespielplatz auch außerhalb der Kindergartenbetriebszeiten von **Kindern in Begleitung einer Aufsichtsperson** genutzt werden. Wir bitten darum, dass die Anlage verantwortungsvoll behandelt wird, um einen reibungsfreien Kindergartenbetrieb am Spielplatz zu gewährleisten.



## Verabschiedung VS-Direktorin Ingrid Wolmersdorfer



Vertreterinnen des Elternvereins Christine Heigl, Nicole Kralovec und Karin Berger mit ihren Geschenken

Mit Ende des Schuljahres ist die langjährige Direktorin der Kulturvolksschule Reinsberg in die Freizeitphase ihrer Altersteilzeit eingetreten. Nach 41 Dienstjahren als Volksschullehrerin – davon seit dem Jahr 2000 als Direktorin unserer Volksschule – wurde Ingrid Wolmersdorfer von der Schulgemeinde verabschiedet. Im Zuge eines Festaktes ist das Wirken von Frau Direktor Wolmersdorfer nochmals in den Mittelpunkt gestellt worden. Neben ihrem Engagement für die Schule als Lehrperson war ihr auch der sorgsame Umgang mit dem Gebäude selbst sowie die Nutzung des Schulgartens durch die Kinder ein großes Anliegen. Als Leiterin der Arbeitsgruppe Generationen der Gemeinde21, als Trainerin des

Ministranten Völkerballteams und aktives Mitglied des Kirchenchores war sie auch abseits des Schullebens im Dorf aktiv. Vertreter der Pfarre, Gemeinde, der Sportunion, des Elternvereins, der Musikschule und der Bediensteten bedankten sich nochmals bei Ingrid Wolmersdorfer für die geleistete Arbeit. Umrahmt wurde der Festakt von den Volksschul- und Kindergartenkindern sowie Schülern der Musikschule.

Volksschul-Direktor Franz Rischaneck von der VS Gresten wird ab September 2018 zusätzlich die Leitung der VS Reinsberg übernehmen. Ansprechpartnerin vor Ort wird VOL Ingrid Schwaigerlehner.



Bgm Franz Faschingleitner, Präsident der Sportunion Reinhard Nosofsky, VS Direktor Franz Rischaneck, Vzbgm Christian Vogelauer, Pater Thomas Neernakunnel und Diakon Robert Plank verabschiedeten die Direktorin in den Ruhestand



Kindergartenleiterin Brigitte Gnadenberger bedankte sich für die gute Zusammenarbeit



Die scheidende Direktorin freut sich über die zahlreichen Geschenke



## Ritter Rüdiger & Maximilian

Die Heimatbühne Reinsberg konnte mit der Uraufführung des 3. Teiles von Ritter Rüdiger einen großartigen Erfolg erzielen. Bei insgesamt 7 Vorstellungen konnte das Ensemble an die 5.500 Besucher mit einer lustigen und abwechslungsreichen Vorstellung begeistern. Einen großen Dank an die Heimatbühne und vor allem an Karl Prüller als Leiter der Produktion, dass Ritter Rüdiger als Familienmusical in Reinsberg zu so einem großen Erfolg wurde. Als wichtige Partner haben die Vereine Burgarena Reinsberg und die Dorfwerkstätte in bewährter Weise zum Gelingen der Veranstaltung beigetragen. Gemeinsam wurde so Ritter Rüdiger zu einem Leitprojekt für unser Kulturdorf Reinsberg.



## Gratulationen



80. Geburtstag Florian Leutner



85. Geburtstag von Susanne Reiter



## Landjugend Reinsberg

Die Landjugend Reinsberg hat am 17. Juni mit einer Hl. Messe und einem Frühschoppen in der Burgarena Reinsberg ihr 70jähriges Jubiläum gefeiert.



Als Ehrengäste konnte die Landjugend unter der Leitung von Katharina und Lukas Daurer Landtagsabgeordneten Anton Erber und Bezirksbäuerin Maria Zulehner begrüßen.

## Aus der Gemeinderats- und Vorstandssitzung

**Umbau Küche Gemeindeamt:** Die Teeküche des Gemeindeamtes wird erneuert. Den Zuschlag hat die Fa. cad concept mit € 6.619,58 erhalten. Die Lieferung erfolgt im September. Die Montage und die Ausmalarbeiten werden von den Gemeindearbeitern erledigt.

**Wanderkarte kleines Erlauftal:** Für die Region Kl. Erlauftal wird von der Fa. Werbetrommel eine regionale Wanderkarte erstellt. Darin werden die Wanderwege der Gemeinden im Kleinen Erlauftal einschließlich der von Reinsberg enthalten sein. Die Gemeinde Reinsberg beteiligt sich mit € 1.286,- an den Kosten für die Umsetzung.

**Ankauf Geschwindigkeitsmessung:** Die Gemeinde Reinsberg kauft eine mobile Tempoanzeige für € 2.652,- an. Die Anzeige der gefahrenen Geschwindigkeit soll der Bewusstseinsbildung zur Einhaltung der Geschwindigkeitsbeschränkungen im Ortsgebiet dienen.

**Diverse Vergaben Kulturzentrum:** Lift Fa. Ganser € 33.000,- / Baubegleitung Fa. IBBG Geotechnik für die Hangsicherungsarbeiten € 3.369,- / Raumakustik Fa. Zehetmayr € 6.456,- / Brandschutzgutachten Fa. FSE € 2.280,-

**Subventionen:** Jungschar- und Ministrantenlager € 150,- / Moblie Kinderkrankenpflege € 100,- / Kriegsoffer- und Behindertenverband € 150,- / Burgarena Reinsberg Kulturförderung € 5.000,- / SC Gresten Reinsberg für Ankauf Rasenmäher € 1.000,- / Pfingstsammlung BH Scheibbs € 100,-

**Datenschutzbeauftragter:** Vzbgm. Christian Vogelaer wurde zum Datenschutzbeauftragten der Gemeinde ernannt.

**Kindergartenneubau:** Es wurde der Grundsatzbeschluss für die Neuerrichtung des Kindergartens am ehemaligen Daurerareal gefasst. Weiters wurden die Planungsarbeiten für die Architektur an Architekt DI Walter Brandhofer aus Purgstall (€ 87.300,- netto) vergeben.

**5. Änderung Flächenwidmungsplan:** Die Änderung des Flächenwidmungsplanes im Bereich der „Eck-Gründe“, die Ausweisung von erhaltenswerten Gebäuden im Grünland und einer geringfügigen Abänderung des Bauland Sondergebietes im Bereich Sportplatz wurde vom Gemeinderat beschlossen.



Aufgrund der anhaltenden Trockenheit wurde von der Bezirkshauptmannschaft Scheibbs nachstehende **Waldbrandverordnung** erlassen:

## V E R O R D N U N G

Gemäß § 41 Abs.1 in Verbindung mit § 170 Abs.1 des Forstgesetzes 1975, BGBl.Nr. 440/1975 i.d.g.F., wird für den Verwaltungsbezirk Scheibbs verordnet:

### § 1

In allen **Wäldern** des Verwaltungsbezirkes Scheibbs und im **Gefährdungsbereich des Waldes** (Waldrandnähe) sind **brandgefährliche Handlungen**, wie **jedliches Feuerentzünden**, das **Rauchen**, das **Hantieren mit offenem Feuer**, sowie die Verwendung von **pyrotechnischen Gegenständen**, **verboten**.

#### HINWEIS:

Der Gefährdungsbereich ist überall dort gegeben, wo die Bodendecke oder die Windverhältnisse das Übergreifen eines Bodenfeuers oder das Übergreifen eines Feuers durch Funkenflug in den benachbarten Wald begünstigen.

### § 2

Übertretungen dieser Verordnung werden als Verwaltungsübertretungen gemäß § 174 Abs. 1 Iit. a, Ziffer 17 des Forstgesetzes 1975 i.d.g.F. mit einer Geldstrafe bis zu € 7.270,-- oder mit einer Freiheitsstrafe bis zu vier Wochen bestraft.

### § 3

Dieses Verbot tritt mit sofortiger Wirkung in Kraft und gilt bis auf Widerruf.

## Ärzte und Apothekendienst

Ärzte- und Apothekendienst August, September 2018		
	Ärztendienst	Apotheken
  	<u>August 2018</u> 04. u. 05. Aug      Dr. Lindner Barbara 11. u. 12. Aug     Dr. Reiter Claudia 15. Aug               - 18. u. 19. Aug     Dr. Nikou Syrus 25. u. 26. Okt       -	Gaming Wieselburg Gresten Steinakirchen Purgstall
	<u>September 2018</u> 01. u. 02. Sept     Dr. Lindner Barbara 08. u. 09. Sept     Dr. Nikou Syrus 15. u. 16. Sept     - 22. u. 23. Sept     Dr. Reiter Claudia 29. u. 30. Sept     -	
Dr. Reiter Claudia, 3292 Gaming 07485/98400      Dr. Lindner Barbara, 3292 Gaming 07480/20078 Dr. Nikou Syrus, 3264 Gresten 07487/2680		

## Errichtung Burgsteig

Im Frühjahr wurde mit der Attraktivierung des Burgsteiges begonnen. Im Bild sieht man das Eingangsportal im Adelheidweg mit einer Sitzmöglichkeit. Am Weg zur Burg erleben die Kinder verschiedenste Attraktionen und erhalten Informationen zu Burg und Ort. Den Abschluss des Weges am Burgkogel bildet ein Spielturn, der von der Dorfwerkstätte im Oktober aufgestellt wird.

Vielen Dank an die Dorfwerkstätte und ihre Helfer für die Organisation und Errichtung.



## Volksschule



Der Elternverein hat in Eigeninitiative für die Schulkinder eine Beerennaschkecke angepflanzt. Danke für die nette Idee und Umsetzung.



Aufgrund der Winterschäden beim Eingangsportal wurden von unserem Gemeindearbeiter Höhlmüller sämtliche Steinfliesen abgetragen. Fa. Stockinger hat den Auftrag bekommen diese bis Schulbeginn zu erneuern.

## Verkehrsmaßnahmen

Für die Burggasse, in der eine 30 km/h-Beschränkung gilt, wurde eine auf den Asphalt aufflämmbare Bodenmarkierung angebracht. Diese soll der Bewusstseinsbildung dienen. Einige weitere sollen folgen. Im Waldweg wird bei den Liegenschaften Leutner und Biborosch probeweise eine mobile Temposchwelle montiert.

Zusätzlich soll eine mobile Tempoanzeige die Autofahrer für die Einhaltung der vorgeschriebenen Geschwindigkeit sensibilisieren.



## Veranstaltungen

### August - November 2018

28.-29.08.2018	08:00 Uhr	<b>Summercamp-4-kids</b>	Burgarena Reinsberg
ab Sept.		<b>Tauche ein in die bunte Welt der Farben –</b> Monika Stamminger (Infos auf der Homepage)	
		<b>Sonntagsmessen im September 09:45 Uhr</b>	
Sa 01.09.2018	07:30 Uhr	<b>Ausflug ÖKB Reinsberg</b> (Artstetten, Kraftwerk Ybbs)	
Sa 01.09.2018		<b>Reinsberger Doppelturnier – Tennis</b>	Tennisplatz Reinsberg
Di 04.09.2018	09:00 Uhr	<b>Babytreff Reinsberg</b>	Gemeindesaal
Sa 08.09.2018	21:00 Uhr	<b>Brassaranka</b> Musikverein Reinsberg	Burgarena Reinsberg
So 09.09.2018		<b>Trachtenfrühschoppen</b> Musikverein Reinsberg	Burgarena Reinsberg
Sa 22.09.2018 So 23.09.2018	ab 08:00 ab 07:00	<b>IVV Wandertag</b> ESV Reinsberg	
		<b>Sonntagsmessen im Oktober 08:00 Uhr</b>	
Di 02.10.2018	09:00 Uhr	<b>Babytreff Reinsberg</b>	Gemeindesaal
06.10.2018 bis 28.10.2018		<b>Buschenschank Poggau</b> Samstag und Sonn- und Feiertag ab 15:00 Uhr	
Do 11.10.2018 Fr 12.10.2018		<b>Kräuterkurs</b> Christa Zebenholzer	Landgasthaus Stadler
So 14.10.2018	08:00 Uhr	<b>Erntedankmesse</b> <b>Pfarrkaffee</b>	
Sa 20.10.2018	08:00 Uhr	<b>Feichsenbeten</b>	
Mi 31.10.2018	20:00 Uhr	<b>Gstanzlball</b> Landjugend	Gasthaus Stadler
		<b>Sonntagsmessen im November 09:45 Uhr</b>	
Do 01.11.2018	14:00 Uhr	<b>Allerheiligen Andacht und Friedhofsgang</b>	
02. – 04.11.2018		<b>Wildtage</b>	Gasthaus Stadler
Di 06.11.2018	09:00 Uhr	<b>Babytreff Reinsberg</b>	Gemeindesaal
Mo 12.11.2018	17:00 Uhr	<b>Martinsfest</b>	
16.11.2018 bis 02.12.2018		<b>Mostheuriger Klausbauer</b> Freitag – Sonntag ab 15:00 Uhr	
Sa 24.11.2018 So 25.11.2018	20:00 Uhr 10:45 Uhr	<b>Adventmarkt der Bäurinnen</b>	Gemeindesaal

Vorbehaltlich aller Terminänderungen – für die Vollständigkeit der Veranstaltungen wird keine Gewähr übernommen